





Fig. A

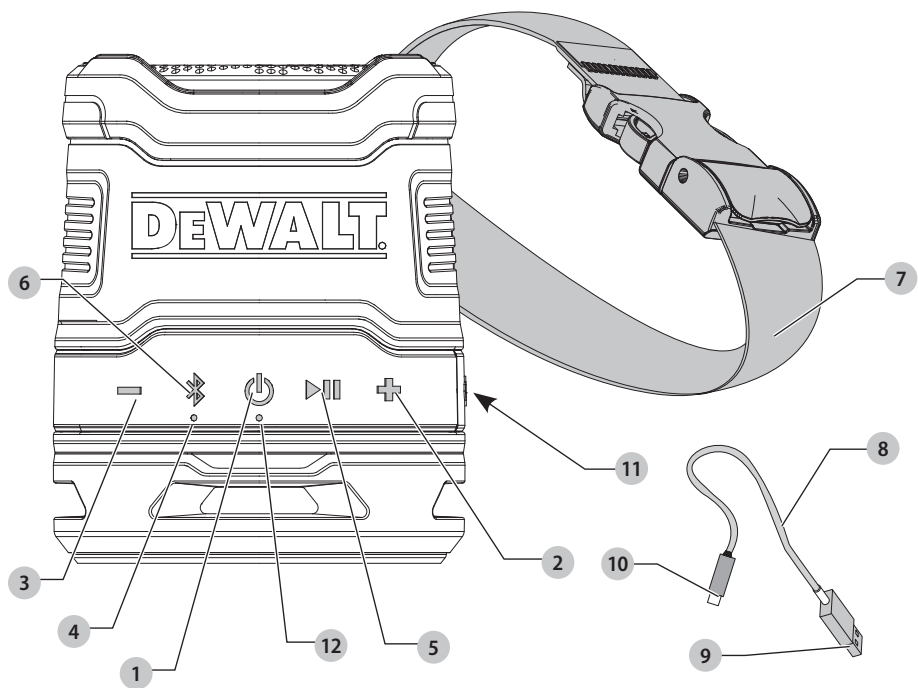
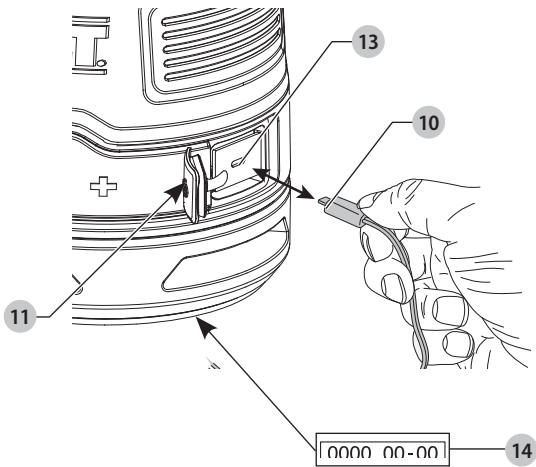


Fig. B



# RECHARGEABLE MINI BLUETOOTH® SPEAKER

## DCR008

### Congratulations!

You have chosen a DEWALT tool. Years of experience, thorough product development and innovation make DEWALT one of the most reliable partners for professional power tool users.

### Technical Data

DCR008		
Voltage	V <sub>DC</sub>	3.7
Charging rate		5V,1A
Weight	kg	0.3
Operation time when fully charged		8 hours
		16 hours (at 50% volume)
Sound power (class D)	W	5
Sound SPL		83 dB @ 1 m
Audio source		Bluetooth
Li-ion Battery		3.7 Vdc, 1400 mAh



**WARNING:** To reduce the risk of injury, read the instruction manual.

### Definitions: Safety Guidelines

The definitions below describe the level of severity for each signal word. Please read the manual and pay attention to these symbols.



**DANGER:** Indicates an imminently hazardous situation which, if not avoided, **will** result in **death or serious injury**.



**WARNING:** Indicates a potentially hazardous situation which, if not avoided, **could** result in **death or serious injury**.



**CAUTION:** Indicates a potentially hazardous situation which, if not avoided, **may** result in **minor or moderate injury**.

**NOTICE:** Indicates a practice **not related to personal injury** which, if not avoided, **may** result in **property damage**.



Denotes risk of electric shock.



Denotes risk of fire.

### IMPORTANT SAFETY INSTRUCTIONS



**WARNING:**

- Read these instructions.
- Keep these instructions.
- Heed all warnings.
- Follow all instructions.
- Do not use this apparatus near water.
- Clean only with a dry cloth.

- Do not block any ventilation openings. Use in accordance with the manufacturer's instructions.
- Do not use near any heat sources such as radiators, heat registers, stoves or other apparatus (including amplifiers) that produce heat.
- Protect the charging cord from being walked on or pinched particularly at plugs, convenience receptacles, and the point where they exit from the apparatus.
- Only use attachments/accessories specified by the manufacturer.
- Unplug this apparatus during lightning storms or when unused for long periods of time.
- Never modify the apparatus or attempt to open the housing. Damage or personal injury could result.
- Refer all servicing to qualified service personnel. Servicing is required when the apparatus has been damaged in any way, such as charging cord or plug is damaged, liquid has been spilled or objects have fallen into the apparatus, the apparatus has been exposed to rain or moisture, does not operate normally, or has been dropped.
- Apparatus shall not be exposed to dripping or splashing and no objects filled with liquids, such as vases, shall be placed on the apparatus.
- Do not use under wet conditions or in presence of flammable liquids or gases.
- Do not charge the unit outdoors.

### Safety Instructions for Speakers

- To reduce the risk of fire or electric shock, do not expose this apparatus to rain or moisture. Always keep the charging port cover in place.
- Do not abuse charging cord. Never carry the speaker by its charging cord. Never pull the charging cord to disconnect from the charging port. Keep the charging cord away from heat, oil and sharp edges.
- Switch off before leaving speaker unattended, when speaker is not in use, before changing accessories or attachments, and before servicing.
- Place the speaker so that it cannot be knocked over unintentionally and so that it and any cables do not create a tripping hazard.
- This appliance is not intended for use by persons (including children) with reduced physical, sensory or mental capabilities, or lack of experience and knowledge, unless they have been given supervision or instruction concerning use of the appliance by a person responsible for their safety.
- Children should be supervised to ensure that they do not play with the appliance.
- No exposed flame sources, such as lighted candles, should be placed on or near the speaker.

- To reduce the risk of hearing damage, do not place ears too close to the speaker.
- Before using, always secure the speaker in vehicles, on unstable surfaces or undersized mounts. The speaker could fall or drop and could cause personal injury or property damage.
- Replacement of a battery with an incorrect type that can defeat a safeguard.
- Leaving a battery in an extremely high temperature surrounding environment that can result in an explosion or the leakage of flammable liquid or gas.
- Do not subject the speaker to extremely low air pressure, a battery subjected to extremely low air pressure that may result in an explosion or the leakage of flammable liquid or gas.

## SAVE THESE INSTRUCTIONS FOR FUTURE USE

## BATTERIES

The product is not fully charged out of the carton. Before using the product, read the safety instructions below and then follow the charging procedures outlined.

**NOTE:** If the product is unused for approximately 90 days, fully charge the battery to help prolong the life of the battery.

## Important Safety Instructions for All Integral Battery Charging



**WARNING:** Read all safety warnings, instructions, and cautionary markings for the battery, charging cable and product. Failure to follow the warnings and instructions may result in electric shock, fire and/or serious injury.



**WARNING:** Only charge product using a Listed Class 2 USB power adapter that is compliant with applicable country regulations and international/regional safety standards. Using adapters that do not meet applicable safety standards could result in injury.



**WARNING:** Observe the safety instructions of the charger being used to charge your device.

- Only use the charging cable supplied by the manufacturer for charging.
- The provided charging cable is not intended for any uses other than charging DEWALT rechargeable tools with charging ports. Charging other types of tools may cause their batteries to overheat and burst, resulting in personal injury, property damage, fire, electric shock or electrocution.
- DO NOT expose charger and charging cable to water, rain or snow.
- Pull by the plugs rather than the cord when disconnecting the charging cable. This will reduce the risk of damage to the plugs and cord.
- Make sure that the cord is located so that it will not be stepped on, tripped over or otherwise subjected to damage or stress.
- DO NOT use a charging cable with a damaged cord or plugs. Have them replaced immediately.
- Foreign materials of a conductive nature, such as, but not limited to, grinding dust, metal chips, steel wool,

**aluminum foil or any buildup of metallic particles should be kept away from the charging plugs and port.**

- Always unplug the charging cable from the power supply when there is no tool attached to it.
- Leaks from battery cells can occur under extreme conditions. If the liquid, which is a 20-35% solution of potassium hydroxide, gets on the skin (1) wash quickly with soap and water or (2) neutralize with a mild acid such as lemon juice or vinegar. If the liquid gets into the eyes, flush them immediately with clean water for a minimum of 10 minutes. Seek medical attention.
- Do not expose a battery to fire or excessive temperature. Exposure to fire or temperature above 130 °C (266 °F) may cause explosion.
- This product should be powered by certified power supply with SELV output (constant voltage 5 Vdc).



Keep clear of magnets.



Magnetic hazard can disturb pacemaker operation and result in serious injury or death.

## Charging Procedure (Fig. A, B)

1. Pull the USB charging port cover **11** away from the speaker.
2. Insert the USB charging plug **10** into the charging port **13**.
3. Plug the USB charger plug **9** into any USB charging port (such as on a computer or wall adapter).

**NOTE:** Charging takes two hours depending on power supply rating (5V, 1A).

4. The charge indicator LED **12** color will be either red, yellow or green and remain continuously ON while charging.
5. Charging is complete when the charge indicator LED **12** color is green or turns off.
6. The battery can be left charging or the USB charging cable can be disconnected.
7. Disconnect the charging cable and install the charging port cover over the charging port.

## Hot/Cold Delay

When the speaker detects that the battery is too hot or too cold, it automatically starts a hot/cold delay, suspending charging until the battery has reached an appropriate temperature. The speaker then automatically switches to charging mode. This feature ensures maximum battery life.

1. A cold battery may charge at a slower rate than a warm battery.
2. During a hot/cold delay the charge indicator LED **12** will not illuminate. Charging will not activate until the battery temperature reaches between 4 °C and 40 °C (40 °F and 104 °F).
3. Once the battery has reached an appropriate temperature, the charge indicator LED **12** will continuously blink, indicating that the speaker has resumed the charging procedure.

## Important Charging Notes

1. The speaker may become warm to the touch while charging. This is a normal condition, and does not indicate a problem. To facilitate the cooling of the speaker after use,

- avoid placing the speaker in a warm environment such as in a metal shed or an uninsulated trailer.
- If the speaker does not charge properly, take the speaker and USB cable to your local service center.
- You may charge a partially used battery whenever you desire with no adverse effect on the speaker.

Over Temperature Protection (Fig. A)

When over temperature protection is activated, the charge indicator LED 12 will turn off.

**NOTE:** The unit can still be used during over the temperature protection cycle.

Checking State of Charge (Fig. A)

- When the speaker is powered ON, press the power button 1 and the speaker will tell you the percentage of charge remaining in the battery.
- NOTE:** It does not indicate tool functionality and is subject to variation based on product components, temperature and end-user application.

Charge Indicator LED Status


	LEVEL OF CHARGE	CHARGE INDICATOR LED COLOR
UNIT ON AND NOT CHARGING	≥40%	Green
	20% - 40%	Yellow
	≤20%	Red and blinking. If 3% or less of charge remains, the speaker will say "Battery low, please recharge."
UNIT OFF AND CHARGING	0% - 99%	Red
	100%	No illumination
UNIT ON AND CHARGING	0% - 99%	Red
	100%	Green

Package Contents


- The package contains:
- 1 Speaker
  - 1 Charging cable
  - 1 Instruction manual
  - Check for damage to the speaker, parts or accessories which may have occurred during transport.
  - Take the time to thoroughly read and understand this manual prior to operation.

Markings on Tool

The following pictograms are shown on the tool:



Read instruction manual before use.



Waste electrical and electronic equipment:  
Separate Collection.


Date Code Position (Fig. B)

The date code 14, which also includes the year of manufacture, is printed into the housing.

Example:

2023 XX XX  
Year and Week of Manufacture

Description (Fig. A, B)

 **WARNING:** Never modify the speaker or any part of it. Damage or personal injury could result.

- 1 Power button
- 2 Volume up button
- 3 Volume down button
- 4 Bluetooth\*\*\* status indicator LED
- 5 Play/Pause button
- 6 Bluetooth\*\*\* button
- 7 Carry strap
- 8 USB charging cable
- 9 USB charger plug
- 10 USB charging plug
- 11 USB charging port cover
- 12 Charge indicator LED

Intended Use

This DEWALT Bluetooth® speaker is designed to play/stream audio via a wireless Bluetooth® connection to a mobile phone or other audio device. Use the speaker exclusively as described in this instruction manual. Any other use is considered improper intended use and can lead to damage to property or even personal injury.

**DO NOT** use under wet conditions or in the presence of flammable liquids or gases.

**Do Not** let children come into contact with the unit. Supervision is required when inexperienced operators use this speaker.

- Young children and the infirm.** This speaker is not intended for use by young children or infirm persons without supervision.
- This speaker is not intended for use by persons (including children) suffering from diminished physical, sensory or mental abilities; lack of experience, knowledge or skills unless they are supervised by a person responsible for their safety. Children should never be left alone with this speaker.

OPERATION

Button Functions (Fig. A)

Power Button

- To turn the speaker on or off, press and hold the power button 1 until you hear a sequence of tones from the speaker.
- When the speaker is on, momentarily press the power button 1 and the speaker will say the percentage of charge remaining in the battery.
- If the speaker does not respond when buttons are pressed, press and hold the power button 1 for ten seconds to reboot the speaker.

## Play/Pause Button

**When audio device connected via Bluetooth®:** Press the play/pause button **5** to begin playing a selection from the audio device.

- Press the play/pause button **5** again to pause play. Press again to resume play.
- To advance to the next track, press the play/pause button **5** twice quickly.
- To skip to previous track, press the play/pause button **5** three times quickly.

## Volume Adjustment Buttons

The volume buttons **2**, **3** can be used to increase or decrease volume on the speaker.

- The volume will increase or decrease one level with a quick press of either volume buttons **2**, **3**.
- The volume will increase continuously with a long press of either volume buttons **2**, **3**.

## Playing Audio

Audio can be played through the speaker via a wireless Bluetooth® connection to a compatible Bluetooth® audio device.

## Pairing Speaker with a Bluetooth® Audio Device (Fig. A)

1. Place the speaker and the Bluetooth® audio device within 3 ft. (1 m) of each other.
2. Turn on the speaker by pressing and holding the power button **1** until you hear a sequence of tones. The Bluetooth® status indicator LED **4** will continuously single blink.
3. Be sure the Bluetooth® audio device has Bluetooth® turned on. (Please consult your device's instruction manual for specific pairing instructions.)
4. Press the Bluetooth® button **6** on the speaker.
5. The blue Bluetooth® status indicator LED **4** will continuously double blink and you will hear tones from the speaker indicating the speaker is in pair mode.
6. Select **DEWALT DCR008** on your device and confirm pairing.
7. Once pairing is successful, the Bluetooth® status indicator LED **4** will remain illuminated blue and you will hear a tone from the speaker.
8. The speaker will now play audio from your device.

**NOTE:** Audio output power: 1x5W.

### Bluetooth® Status Indicator LED

Blink Patterns	Status/Mode
Continuously Single Blinks	Speaker Bluetooth® is on.
Continuously Double Blinks	Speaker is in pairing mode and discoverable by your device.
Solid light	Speaker is connected with a device.
No light	Speaker has timed out and/or is off.

## Connecting a Previously Paired Bluetooth® Audio Device

If a Bluetooth® device has been previously paired to the speaker, it should automatically reconnect when the speaker is powered on.

**NOTE:** The Bluetooth® audio device must have Bluetooth® turned on to automatically pair.

1. If connection does not occur and you are unable to stream audio, please follow the instructions for **Pairing Speaker with a Bluetooth® Audio Device**.

## Stereo Pairing with Two Speakers

1. On both speakers, simultaneously press and hold the Bluetooth® button **6** for three seconds.
2. Speakers will say "left channel" or "right channel" to indicate that pairing was successful.
3. The Bluetooth® status indicator LED **4** will be blue on the left channel speaker and the Bluetooth® status indicator LED **4** will not be illuminated on right channel speaker.

## Timeout Functionality (Fig. A)

To conserve battery life, the speaker is designed to power off automatically after fifteen minutes of inactivity. This inactivity could be due to the device being unpaired for fifteen minutes or the Bluetooth® connection being broken for the same period of time. If the speaker powers off due to inactivity of any kind, refer to **Connecting a Previously Paired Bluetooth® Audio Device**.

## Bluetooth® Range

Optimum Bluetooth® streaming range is roughly 30 ft. (9 m) with a straight line of sight to the speaker, but distances up to 100 ft. (30 m) are possible. Physical obstacles, other wireless devices or electromagnetic devices may affect the connection quality.

- If Bluetooth® connection is lost due to exceeding time of separation, exceeding the optimum distance, obstacles or otherwise, reconnecting your device with the speaker may be necessary.

## Incoming Call

- If your phone receives a call while it is connected to the speaker, it will pause the Bluetooth® connection.
- When the call is disconnected, the speaker will automatically switch back to the Bluetooth® connection.

## MAINTENANCE

Your DEWALT power tool has been designed to operate over a long period of time with a minimum of maintenance. Continuous satisfactory operation depends upon proper tool care and regular cleaning.

## Cleaning



**WARNING:** Never use solvents or other harsh chemicals for cleaning the non-metallic parts of the tool. These chemicals may weaken the plastic materials used in these parts. Use a dry cloth only. Never let any liquid get inside the tool; never immerse any part of the tool into a liquid.

To help reduce the risk of electric shock disconnect the charging cable and install the charging port cover over the charging port before cleaning.

## Storage

1. **Store the speaker in a cool, dry place away from direct sunlight and excessive heat or cold.** To ensure optimal performance and battery life, store the speaker at room temperature when not in use.
2. **During prolonged storage, it is recommended to fully charge the battery.** Deep discharge during prolonged storage will damage the battery cells.

## Optional Accessories



**WARNING:** Since accessories, other than those offered by DEWALT, have not been tested with this product, use of such accessories with this tool could be hazardous. To reduce the risk of injury, only DEWALT-recommended accessories should be used with this product.

Consult your dealer for further information on the appropriate accessories.

## Protecting the Environment



Separate collection. Products and batteries marked with this symbol must not be disposed of with normal household waste.

Products and batteries contain materials that can be recovered or recycled, reducing the demand for raw materials. Please recycle electrical products and batteries according to local provisions. Further information is available at [www.2helpU.com](http://www.2helpU.com).

## Rechargeable Battery Pack

This long-life battery pack must be recharged when it fails to produce sufficient power on jobs that were easily done before. At the end of its technical life, discard it with due care for our environment:

- Run the battery pack down completely, then remove it from the tool.
- Li-Ion cells are recyclable. Take them to your dealer or a local recycling station. The collected battery packs will be recycled or disposed of properly.

**NOTE:** The Bluetooth® word mark and logos are registered trademarks owned by the Bluetooth® SIG, Inc. and any use of such marks by DEWALT is under license.

## After Service and Repair

DEWALT service centers are staffed with trained personnel to provide customers with efficient and reliable product service. We do not take any responsibility when you have repaired in unauthorized service center. You can refer to the leaflet of CONTACT CENTER LOCATOR in product package and contact us through hotline, website or social media to find the nearest DEWALT service center around you.



# 휴대용 미니 블루투스 스피커

## DCR008

### 축하합니다!

DEWALT 공구를 선택해 주셔서 감사합니다. 수년간의 경험, 철저한 제품 개발 및 혁신을 통해 DEWALT 는 전문 전동 공구 사용자에게 가장 신뢰할 수 있는 파트너 중 하나가 되었습니다.

### 기술 데이터

DCR008		
전압	V <sub>btc</sub>	3.7
충전 규격		5V, 1A
무게	kg	0.3
완전 충전 시 작동 시간		8 시간 16시간(50% 기준)
사운드 파워(클래스 D)	W	5
사운드 SPL		83 dB @ 1 m
오디오 소스		블루투스
리튬 이온 배터리		3.7 Vdc, 1400 mAh



**경고:** 부상 위험을 줄이려면 사용 설명서를 읽으십시오.

### 정의: 안전 지침

다음 정의는 각 경고 문구의 심각도를 설명합니다. 사용 설명서를 읽고 다음 기호들에 유의하십시오.



**위험:** 절박한 위험 상태를 나타내며, 방지하지 않으면, 사망 또는 심각한 부상을 초래합니다.



**경고:** 잠재적 위험 상태를 나타내며, 방지하지 않으면, 사망 또는 심각한 부상을 초래할 수 있습니다.



**주의:** 잠재적으로 위험한 상태를 나타내며, 방지하지 않으면 경미하거나 가벼운 부상을 초래할 수 있습니다.

**참고:** 신체 부상을 초래하지 않는 행위를 나타내며 방지하지 않으면 재산상의 손해가 발생할 수 있습니다.



감전 위험을 나타냅니다.



화재 위험을 나타냅니다.

### 중요 안전 지침



**경고:**

- 본 지침을 읽으십시오.
- 본 지침을 잘 보관해 두십시오.
- 모든 경고에 유의하십시오.
- 모든 안내를 따르십시오.
- 이 기기를 물 근처에서 사용하지 마십시오.
- 마른 천으로만 닦으십시오.
- 통풍구를 막지 마십시오. 제조업체의 지침에 따라 사용하십시오.

- 라디에이터, 열 조절기, 스토브 또는 열을 발생시키는 기타 기기(종류가 포함)와 같은 열원 근처에서 사용하지 마십시오.
- 특히 플러그, 콘센트, 기기에서 나오는 지점에서 충전 코드가 밟히거나 끼이지 않도록 보호하십시오.
- 제조업체에서 지정한 부착물/액세서리만 사용하십시오.
- 천둥 번개가 칠 때나 장기간 사용하지 않을 때는 이 장치의 플러그를 뽑으십시오.
- 장치를 개조하거나 하우징을 열려고 시도하지 마십시오. 제품이 파손되거나 신체 부상을 당할 수도 있습니다.
- 자격을 갖춘 서비스 담당자에게 모든 서비스를 의뢰하십시오. 장비가 어떤 식으로든 다음과 같은 원인으로 손상된 경우 서비스가 필요합니다. 충전 코드나 플러그가 손상된 경우, 기기에 액체를 쏟거나 물체를 떨어뜨린 경우, 기기가 비나 습기에 노출된 경우, 정상적으로 작동하지 않는 경우 또는 떨어뜨린 경우 등입니다.
- 기기는 물이 떨어지거나 튀는 곳에 노출되어서는 안 되며 꽃병과 같이 액체가 채워진 물체를 기기 위에 놓아서는 안 됩니다.
- 젖은 상태 또는 가연성 액체 또는 가스가 있는 곳에서 사용하지 마십시오.
- 실외에서 장치를 충전하지 마십시오.

### 제품 사용에 관한 안전 지침

- 화재나 감전의 위험을 줄이려면 이 장치를 비나 습기에 노출하지 마십시오. 항상 충전 포트 덮개를 제자리에 두십시오.
- 충전 코드를 남용하지 마십시오. 충전 코드를 잡고 스피커를 운반하지 마십시오. 충전 포트에서 분리하기 위해 충전 코드를 당기지 마십시오. 충전 코드를 열, 기름, 날카로운 모서리에 가까이 두지 마십시오.
- 스피커를 방치하기 전, 스피커를 사용하지 않을 때, 액세서리나 부착물을 변경하기 전, 서비스를 받기 전에 스위치를 끄십시오.
- 실수로 넘어지지 않고 스피커와 모든 케이블이 걸려 넘어질 위험이 없도록 스피커를 놓으십시오.
- 이 기기는 안전을 책임지는 사람이 기기 사용에 관한 감독이나 지시를 받지 않는 한 신체적, 감각적 또는 정신적 능력이 저하되거나 경험과 지식이 부족한 사람(어린이 포함)이 사용하도록 제작되지 않았습니다.
- 어린이가 본 제품을 가지고 놀지 못하도록 항상 주의해야 합니다.
- 불이 켜진 양초와 같이 노출된 화염원을 스피커 위 또는 근처에 놓아서는 안 됩니다.
- 청력 손상의 위험을 줄이려면 귀를 스피커에 너무 가까이 두지 마십시오.
- 사용하기 전에 항상 치량, 불안정한 표면 또는 크기가 작은 마운트에 스피커를 고정하십시오. 스피커가 떨어지거나 떨어져 부상이나 재산 피해가 발생할 수 있습니다.
- 안전 장치를 무효화할 수 있는 잘못된 유형의 배터리로 교체.

- 폭발 또는 가연성 액체 또는 가스 누출을 초래할 수 있는 극도로 높은 온도의 주변 환경에 배터리를 방치하는 행위.
- 폭발 또는 인화성 액체 또는 가스 누출을 초래할 수 있는 극도로 낮은 기압에 배터리가 노출되는 극도로 낮은 기압에 스피커를 노출시키지 마십시오.

## 나중에 사용할 수 있도록 이 지침을 보관하십시오 배터리

제품은 포장박스에서 꺼낼 때 완전히 충전된 상태가 아닙니다. 제품을 사용하기 전에 아래의 안전 지침을 읽고 설명된 충전 절차를 따르십시오.

**참고:** 제품을 약 90일 동안 사용하지 않은 경우 배터리를 완전히 충전하면 배터리 수명을 연장할 수 있습니다.

모든 일체형 배터리 충전에 대한 중요한 안전 지침



**경고: 배터리, 충전 케이블 및 제품에 대한 모든 안전 경고, 지침 및 주의 표시를 읽으십시오. 경고 및 지침을 따르지 않으면 감전, 화재 및 / 또는 심각한 부상을 입을 수 있습니다.**



**경고: 해당 국가 규정 및 국제/지역 안전 표준을 준수하는 클래스 2 USB 전원 어댑터만 사용하여 제품을 충전하십시오. 해당 안전 표준을 충족하지 않는 어댑터를 사용하면 부상을 입을 수 있습니다.**



**경고: 장치를 충전하는 데 사용되는 충전기의 안전 지침을 준수하십시오.**

- 충전에는 제조업체에서 제공하는 충전 케이블만 사용하십시오.
- 제공된 충전 케이블은 충전 포트가 있는 DEWALT 충전식 공구 충전 이외의 용도로 사용할 수 없습니다. 다른 유형의 공구를 충전하면 배터리가 과열되어 파열되어 부상, 재산 피해, 화재, 감전 또는 감전의 원인이 될 수 있습니다.
- 충전기와 충전 케이블을 물, 비 또는 눈에 노출시키지 마십시오.
- 충전 케이블을 분리할 때는 코드가 아닌 플러그를 잡아 당기십시오. 이렇게 하면 플러그와 코드가 손상될 위험이 줄어듭니다.
- 코드가 밟히거나 걸려 넘어지거나 손상되거나 스트레스를 받지 않도록 코드를 배치하십시오.
- 코드나 플러그가 손상된 충전 케이블을 사용하지 마십시오, 즉시 교체하십시오.
- 연삭 먼지, 금속 조각, 강철 수세미, 알루미늄 호일 또는 축적된 금속 입자와 같은(이)에 국한되지 않음) 전도성이 있는 이물질은 충전 플러그 및 포트에서 멀리 떨어져 있어야 합니다 .
- 연결된 공구가 없을 때는 항상 전원 공급 장치에서 충전 케이블의 플러그를 뽑으십시오.
- 배터리 셀의 누출은 극한 상황에서 발생할 수 있습니다. 20-35% 수산화칼륨 용액인 액체가 피부에 묻은 경우 (1) 비누와 물로 신속하게 씻거나 (2) 레몬 주스 또는 식초와 같은 약한 산으로 중화하십시오. 액체가 눈에 들어간 경우 즉시 깨끗한 물로 최소 10분 동안 씻어내십시오. 의사의 진료를 받으십시오.
- 배터리를 불이나 과도한 온도에 노출하지 마십시오. 불 또는 130 °C(266°F) 이상의 온도에 노출되면 폭발할 수 있습니다.
- 이 제품은 SELV 출력(정전압 5 Vdc)이 있는 인증된 전원 공급 장치로 전원을 공급받아야 합니다.



자석을 멀리하십시오.



자기 위험은 심박 조율기 작동을 방해하여 심각한 부상이나 사망을 초래할 수 있습니다.

## 충전 절차 (그림 A, B)

1. 스피커에서 USB 충전 포트 덮개 11를 당겨 빼냅니다.
2. USB 충전 플러그 10를 충전 포트 13에 삽입합니다.
3. USB 충전기 플러그 9 USB를 USB 충전 포트(예: 컴퓨터 또는 벽면 어댑터)에 연결합니다.

**참고:** 충전은 전원 정격(5V, 1A)에 따라 2시간이 소요됩니다.

4. 충전 표시기 LED 12 색상은 빨간색, 노란색 또는 녹색이며 충전하는 동안 계속 켜져 있습니다.
5. 충전 표시기 LED 12 색상이 녹색이거나 꺼지면 충전이 완료된 것입니다.
6. 배터리를 충전 상태로 두거나 USB 충전 케이블을 분리할 수 있습니다.
7. 충전 케이블을 분리하고 충전 포트 덮개를 충전 포트 위에 설치하십시오.

## 핫 / 콜드 딜레이

스피커가 배터리가 너무 뜨겁거나 너무 차갑다고 감지하면 자동으로 핫/콜드 지연을 시작하여 배터리가 적절한 온도에 도달할 때까지 충전을 일시 중단합니다. 그런 다음 스피커가 자동으로 충전 모드로 전환됩니다. 이 기능은 최대 배터리 수명을 보장합니다.

1. 차가운 상태의 배터리는 뜨거운 상태의 배터리보다 더 느린 속도로 충전됩니다
2. 냉/온 팩 지연 중에는 충전 표시기 LED 12가 켜지지 않습니다. 배터리 온도가 4°C~40°C(40°F~104°F) 사이에 도달할 때까지 충전이 활성화되지 않습니다.
3. 배터리가 적절한 온도에 도달하면 충전 표시기 LED 12가 계속 깜박이면서 스피커가 충전 절차를 다시 시작했음을 나타냅니다.

## 충전과 관련한 중요 참고 사항

1. 충전하는 동안 스피커를 만지면 뜨거워질 수 있습니다. 이것은 정상적인 상태이며 문제를 나타내는 것이 아닙니다. 사용 후 스피커를 쉽게 식힐 수 있도록 스피커를 금속 창고나 절연되지 않은 트레일러와 같은 따뜻한 환경에 두지 마십시오.
2. 스피커가 제대로 충전되지 않으면 스피커와 USB 케이블을 현지 서비스 센터로 가져가십시오.
3. 스피커에 악영향을 미치지 않고 원할 때마다 부분적으로 사용한 배터리를 충전할 수 있습니다.

## 과열 보호 (그림 A)

과열 보호 기능이 활성화되면 충전 표시기 LED 12가 꺼집니다.

**참고:** 장치는 과열 보호 주기 동안 계속 사용할 수 있습니다.

## 충전상태 확인 (그림 A)

- 스피커 전원이 켜진 상태에서 전원 버튼 1을 누르면 스피커에서 배터리 잔량을 백분율로 알려줍니다.

**참고:** 공구의 기능성을 나타내는 것이 아니며 제품 구성품, 온도 및 최종 사용자의 용도에 따라 변경될 수 있습니다.

## 충전 표시기 LED 상태

충전 수준		충전 표시기 LED 색상
장치가 켜져 있고 충전되지 않음	≥40%	녹색
	20% - 40%	노란색
	≤20%	빨간색과 깜박임. 충전량이 3% 이하이면 스피커에서 배터리가 부족합니다. 충전하십시오."라는 음성 메시지가 나타나게 됩니다.
장치 끄기 및 충전	0% - 99%	빨간색
	100%	점멸
장치 켜기 및 충전	0% - 99%	빨간색
	100%	녹색

## 포장 내용물

포장에는 다음 내용물이 들어 있습니다.

- 1 스피커
  - 1 충전 케이블
  - 1 사용 설명서
- 운반 중에 발생할 수 있는 스피커, 부품 또는 액세서리의 손상 여부를 확인하십시오.
  - 작동 전에 시간을 내어 본 사용 설명서를 읽고 숙지하십시오.

## 공구에 표시된 마크

공구에는 다음과 같은 그림이 있습니다.



사용 전에 사용 설명서의 내용을 숙지하십시오.



폐 전기 및 전자 장비: 분리 수거.

## 날짜 코드 위치(그림 B)

제조 연도가 포함된 날짜 코드 **14** 가 하우징에 인쇄되어 있습니다.  
예:

2023 XX XX

제조 연도 및 주

## 설명(그림 A, B)



경고: 스피커 또는 그 일부를 절대 개조하지 마십시오.  
제품이 파손되거나 신체 부상을 당할 수도 있습니다.

- 1 전원 버튼
- 2 볼륨 + 버튼
- 3 볼륨 - 버튼
- 4 Bluetooth\*\*\* 상태 표시기 LED
- 5 재생/일시 정지 버튼
- 6 Bluetooth\*\*\* 버튼
- 7 캐리 스트랩
- 8 USB 충전 케이블
- 9 USB 충전기 플러그
- 10 USB 충전 플러그
- 11 USB 충전 포트 커버
- 12 충전 표시기 LED

## 용도

이 DeWALT Bluetooth® 스피커는 휴대폰 또는 기타 오디오 장치에 대한 무선 Bluetooth® 연결을 통해 오디오를 재생/스트리밍하도록 설계되었습니다. 이 사용 설명서에 설명된 대로만 스피커를 사용하십시오. 다른 모든 사용은 의도하지 않은 사용으로 간주되며 재산 피해 또는 개인 상해로 이어질 수 있습니다.

젖은 상태 또는 가연성 액체 또는 가스가 있는 곳에서 사용하지 마십시오.

어린이가 이 기기를 만지지 않도록 하십시오. 경험이 없는 작업자가 이 스피커를 사용할 때는 감독자의 지도가 필요합니다.

- **어린이 및 노약자.** 이 스피커는 어린이나 노약자가 사용하도록 설계되지 않았습니다. 이러한 사람이 사용할 때는 감독이 필요합니다.
- 이 스피커는 안전 책임을 맡고 있는 사람이 감독을 하고 있지 않는 한 경험, 지식 또는 기술이 부족하고 신체적, 감각적 또는 정신적 능력이 미약한 사람(어린이 포함)이 사용하도록 고안된 것이 아닙니다. 이 스피커에 어린이를 혼자 두어서는 안됩니다.

## 조작

## 버튼 기능(그림 A)

## 전원 버튼

- 스피커를 켜거나 끄려면 스피커에서 일련의 신호음이 들릴 때까지 전원 버튼 **1** 을 길게 누릅니다.
- 스피커가 켜진 상태에서 전원 버튼 **1** 을 잠시 누르면 스피커에서 배터리 잔량(%)을 알려줍니다.
- 버튼을 눌러도 스피커가 반응하지 않으면 전원 버튼 **1** 을 10초 동안 길게 눌러 스피커를 재부팅하십시오.

## 재생/일시정지 버튼

**Bluetooth®를 통해 오디오 장치가 연결된 경우:** 재생/일시정지 버튼 **5** 을 눌러 오디오 기기에서 선택한 항목을 재생합니다.

- 재생/일시정지 버튼 **5** 을 다시 누르면 재생이 일시중지됩니다. 재생을 다시 시작하려면 다시 누르십시오.
- 다음 트랙으로 이동하려면 재생/일시정지 버튼 **5** 을 빠르게 두 번 누릅니다.
- 이전 트랙으로 건너뛰려면 재생/일시정지 버튼 **5** 을 빠르게 세 번 누릅니다.

## 볼륨 조절 버튼

볼륨 버튼 **2, 3** 을 사용하여 스피커의 볼륨을 높이거나 낮출 수 있습니다.

- 볼륨 버튼 **2, 3** 중 하나를 빠르게 누르면 볼륨이 한 단계 증가하거나 감소합니다.
- 볼륨 버튼 **2, 3** 중 하나를 길게 누르면 볼륨이 계속 커집니다.

## 오디오 재생

호환되는 Bluetooth® 오디오 장치에 대한 무선 Bluetooth® 연결을 통해 스피커를 통해 오디오를 재생할 수 있습니다.

## 스피커를 Bluetooth® 오디오 기기와 페어링(그림 A)

1. 스피커와 Bluetooth® 오디오 기기를 서로 3피트(1m) 이내에 두십시오.
2. 일련의 신호음이 들릴 때까지 전원 버튼 **1** 을 길게 눌러 스피커를 켭니다. Bluetooth® 상태 표시기 LED **4** 가 계속 한 번 깜박입니다.

- 3. Bluetooth® 오디오 장치에서 Bluetooth®가 켜져 있는지 확인하십시오. (구체적인 페어링 지침은 장치의 사용 설명서를 참조하십시오.)
- 4. 스피커에서 Bluetooth® 버튼 **6** 을 누릅니다.
- 5. 파란색 Bluetooth® 상태 표시기 LED **4** 가 계속 두 번 깜박이고 스피커에서 스피커가 페어링 모드임을 알리는 신호음이 들립니다.
- 6. 기기에서 **DeWALT DCR008** 을 선택하고 페어링을 확인합니다.
- 7. 페어링에 성공하면 Bluetooth® 상태 표시기 LED **4** 가 파란색으로 켜지고 스피커에서 신호음이 들립니다.
- 8. 이제 스피커에서 기기의 오디오를 재생합니다.

**참고:** 오디오 출력 전력: 1x5W.

Bluetooth® 상태 표시기 LED

깜박임 패턴	상태/모드
지속적으로 단일 깜박임	스피커 Bluetooth®가 켜져 있습니다.
지속적으로 두 번 깜박임	스피커가 페어링 모드에 있으며 기기에서 검색할 수 있습니다.
점등	스피커가 기기에 연결되어 있습니다..
점멸	스피커가 시간 초과되었거나 꺼져 있습니다.

이전에 페어링한 Bluetooth® 오디오 기기 연결

Bluetooth® 장치가 이전에 스피커와 페어링된 경우 스피커 전원을 켜면 자동으로 다시 연결됩니다.

**참고:** 자동으로 페어링하려면 Bluetooth® 오디오 기기에서 Bluetooth®가 켜져 있어야 합니다.

- 1. 연결되지 않고 오디오를 스트리밍할 수 없는 경우 스피커와 Bluetooth® 오디오 기기 페어링 지침을 따르십시오.

두 개의 스피커와 스테레오 페어링

- 1. 두 스피커 모두에서 Bluetooth® 버튼 **6** 을 동시에 3초 동안 길게 누릅니다.
- 2. 스피커에서 "왼쪽 채널" 또는 "오른쪽 채널"이라고 말하여 페어링이 성공했음을 나타냅니다.
- 3. Bluetooth® 상태 표시기 LED **4** 는 왼쪽 채널 스피커에서 파란색이고 Bluetooth® 상태 표시기 LED **4** 는 오른쪽 채널 스피커에서 켜지지 않습니다.

시간 초과 기능(그림 A)

배터리 수명을 절약하기 위해 스피커는 15분 동안 사용하지 않으면 자동으로 전원이 꺼지도록 설계되었습니다. 이 비활성화는 장치가 15분 동안 페어링 해제되었거나 같은 시간 동안 Bluetooth® 연결이 끊어졌기 때문일 수 있습니다. 어떤 종류의 비활성으로 인해 스피커 전원이 꺼지는 경우 이전에 페어링한 Bluetooth® 오디오 기기 연결을 참조하십시오.

Bluetooth® 범위

최적의 Bluetooth® 스트리밍 범위는 스피커에 대한 직선 시야에서 약 30피트(9m)이지만 최대 100피트(30m)의 거리도 가능합니다. 물리적 장애물, 기타 무선 장치 또는 전자기 장치는 연결 품질에 영향을 줄 수 있습니다.

- 분리 시간 초과, 최적 거리 초과, 장애물 등으로 인해 Bluetooth® 연결이 끊어진 경우 기기를 스피커와 다시 연결해야 할 수 있습니다.

수신 전화

- 휴대전화가 스피커에 연결된 상태에서 전화를 받으면 Bluetooth® 연결이 일시중지됩니다.
- 통화가 끝나면 스피커가 자동으로 Bluetooth® 연결로 다시 전환됩니다.

유지 보수

DeWALT전동 공구는 최소한의 유지 관리로 장기간 작동하도록 설계되었습니다. 만족스러운 연속 작동은 적절한 공구 관리와 정기적인 청소에 따라 그 성능이 달라질 수 있습니다.

청소



**경고:** 공구의 비금속성 부품을 청소할 때는 용제 등의 강력한 화학약품을 절대 사용하지 마십시오. 그렇지 않으면 이러한 부분에 사용된 플라스틱 재료가 약해질 수 있습니다. 마른 천만 사용하십시오. 공구 내부에 액체를 넣거나 공구 부품을 액체에 담그는 행동은 절대 금물입니다.

감전의 위험을 줄이려면 청소하기 전에 충전 케이블을 분리하고 충전 포트 위에 충전 포트 덮개를 설치하십시오.

보관

- 1. **스피커를 직사광선 및 과도한 열이나 추위를 피해 서늘하고 건조한 곳에 보관하십시오.** 최적의 성능과 배터리 수명을 보장하려면 사용하지 않을 때 스피커를 실온에 보관하십시오.
- 2. **장기간 보관하는 경우 배터리를 완전히 충전하는 것이 좋습니다.** 장기간 보관 중 과방전은 배터리 셀을 손상시킵니다.

음선 액세서리



**경고:** DEWALT에서 제공하는 것 이외의 액세서리는 이 제품에서 테스트되지 않았으므로 이 공구와 함께 이러한 액세서리를 사용하면 위험할 수 있습니다. 부상 위험을 줄이려면 DEWALT권장 액세서리만 이 제품과 함께 사용해야 합니다.

해당 액세서리에 대한 자세한 정보는 판매 대리점으로 문의하십시오.

환경 보호



리 수거. 이 기호가 표시된 제품 및 배터리는 일반 가정 쓰레기와 함께 폐기해서는 안 됩니다.

제품과 배터리에는 원재료 수요를 줄이기 위해 회수하거나 재활용할 수 있는 재료가 포함되어 있습니다. 지역 규정에 따라 전기 제품과 배터리를 재활용하십시오. F자세한 내용은 다음 웹사이트에서 찾아볼 수 있습니다 [www.2helpU.com](http://www.2helpU.com)

충전용 배터리 팩

이전에 쉽게 수행했던 작업에 대해 충분한 힘을 발휘하지 못하는 배터리 팩은 재충전해야 합니다. 배터리 수명이 다하면 환경 보호 차원에서 배터리 팩을 폐기하십시오.

- 배터리 팩을 완전히 사용하고 난 후 공구에서 분리하십시오.
- 리튬이온 전지는 재활용할 수 있습니다. 이 전지를 판매점이나 지역 재활용 센터로 가져가십시오. 수집된 배터리 팩은 재활용되거나 적절히 폐기됩니다

**참고:** Bluetooth® 워드 마크 및 로고는 Bluetooth®, SIG, Inc. 소유의 등록 상표이며 DEWALT 는 라이선스 하에 이러한 마크를 사용합니다.

## 정비 및 수리

DEWALT 는 고객들에게 가장 효율적이고 신뢰할 수 있는 서비스를 제공하기 위하여 훈련된 직원들로 센터를 구성하고 있습니다.

사용자의 안전 및 제품의 신뢰성을 보장하기 위하여 제품의 정비, 유지 보수 및 수리는 반드시 공인된 서비스센터에서 수행해야 합니다. 자격이 없는 곳으로부터 받은 제품의 정비 및 수리는 사용자의 부상 위험 및 불이익을 초래할 수 있습니다. 가까운 DEWALT 서비스센터의 위치를 알아보려면, 제품과 함께 동봉된 전단을 통해 전화번호, 홈페이지 주소 및 기타 연락처 등을 확인할 수 있습니다.





